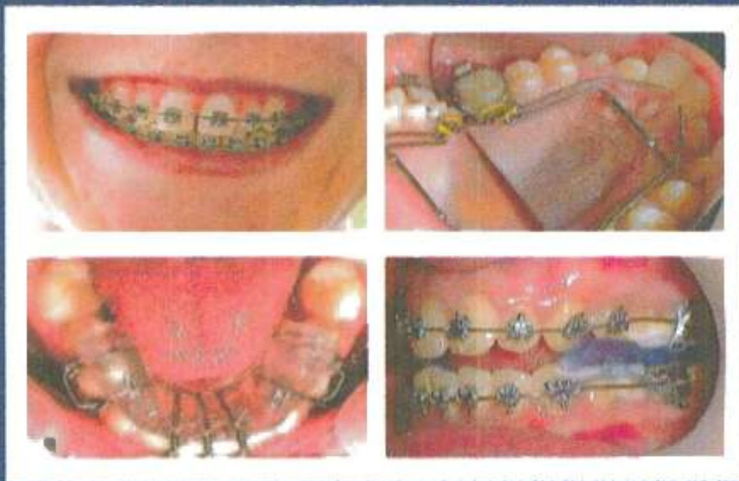


BS. HOÀNG ĐỨC THÁI

THỰC HÀNH CHỈNH NHA CỐ ĐỊNH

Tập 9



**KỸ
THUẬT
DÂY
CUNG
THẲNG
LIÊN
TỤC**



NHÀ XUẤT BẢN Y HỌC

BS. HOÀNG ĐỨC THÁI

THỰC HÀNH CHỈNH NHA CỐ ĐỊNH
KỸ THUẬT DÂY CUNG THẲNG LIÊN TỤC

(TRƯỜNG HỢP LOẠI 8)

TẬP 9

NHÀ XUẤT BẢN Y HỌC
Chi nhánh Thành phố Hồ Chí Minh
2012

TRƯỜNG HỢP ĐIỀU TRỊ LOẠI 8

TRƯỜNG HỢP KHỚP CÁN LOẠI II VỚI CHỈ ĐỊNH NHỎ BỐT RĂNG 34,44

Lời Tựa

Được sự chỉ dẫn tận tình của giáo sư Jean Flour – nguyên Chủ tịch Hội Chính Nha Pháp và Bác sĩ Jennie Vo – Giám đốc Trung Tâm Chính Nha Boulogne – Pháp cũng như sự giúp đỡ và khuyến khích của các bạn đồng nghiệp, tôi biên soạn tài liệu này dựa trên bố cục bài giảng chính nha thực hành của giáo sư Jean Flour nhằm giúp các bạn đồng nghiệp trong việc học và thực hành chính nha cố định bằng kỹ thuật dây cung thẳng liên tục.

Bộ sách này gồm có 9 tập. Tập một đề cập các khái niệm và kỹ thuật cơ bản. Từ tập 2 đến tập 9 trình bày các trường hợp cụ thể của điều trị chính nha không phẫu thuật.

Tôi xin chân thành cảm ơn gia đình, bạn bè và quý đồng nghiệp mà nhất là nhà xuất bản y học phía nam đã giúp đỡ trong suốt quá trình thực hiện tài liệu này. Qua đây tôi cũng xin chân thành cảm ơn sự góp ý quý báu của Giáo sư Ravindra Nanda về những phần bổ sung cho nội dung cuốn sách phong phú hơn.

Mặc dù đã có nhiều cố gắng, nhưng lần đầu tiên biên soạn và xuất bản nên cuốn sách không tránh khỏi những sai sót, chúng tôi mong nhận được sự góp ý, bổ sung, và chỉnh sửa của quý độc giả để cuốn sách ngày càng hoàn chỉnh hơn.

Thực Hành Chỉnh Nha Cố Định

MỤC LỤC

	<i>Trang</i>
Lời tựa.....	3
A. Thời điểm đeo cung mặt và cơ học nong rộng	
1. Giới thiệu về bệnh nhân	
a. Về răng	
b. Các cung răng	
c. Các chức năng	
d. Thẩm mỹ	
2. Phân tích phim đo sọ	
3. Trị liệu	
a. Các chỉ định	
b. Độ tuổi	
c. Mô tả khí cụ	
d. Các tác dụng của điều trị	
e. Các cơ học nong rộng kết hợp	
f. Kết quả mong muốn	
B. Thời gian của khí cụ cung mặt can thiệp	
1. Trình bày tình trạng bệnh nhân	
a. Tình trạng răng	
b. Tình trạng các cung răng	
c. Hoạt động chức năng	
2. Phân tích đo sọ	
3. Các nguyên tắc cơ học của khí cụ cung mặt	
a. Tại tầng mặt trên	
b. Tại ngăn xương ổ răng-răng của hàm trên	
c. Tại khối răng của hàm trên	
d. Tại xương hàm dưới	
4. Mô tả khí cụ	
a. Cung đôi	
b. Khí cụ cung mặt	
c. Các thun kéo	
5. Hoạt động của khí cụ cung mặt	

- a. Thời gian tác động
 - b. Cường độ lực
 - c. Hướng của lực tác động
 - 6. Các kết quả của khí cụ cung mặt
 - 7. Các điều trị bổ sung của khí cụ cung mặt
 - 8. Nong rộng xương hàm trên bằng tác động của dây cung kép
 - C. Thời gian của cơ học loại bỏ cắn chéo
 - 1. Dây cung mang thông tin đường cong cung hàm gia tăng
 - a. Sự gia tăng của các kích thước ngang
 - b. Nghiêng ngoài các răng cửa
 - 2. Dây cung nén để loại bỏ cắn chéo
 - Kỹ thuật xây dựng dây cung với
 - 3. Loại bỏ cắn chéo răng cửa và khí cụ cung mặt chỉnh hình
 - D. Thời gian của chỉnh nha toàn diện
 - 1. Các yếu tố lâm sàng của quyết định điều trị
 - a. Các răng
 - b. Các cung răng
 - c. Hoạt động chức năng
 - 2. Các yếu tố phân tích đo sọ của sự quyết định điều trị
 - 3. Các chỉ định điều trị chỉnh nha của sai khớp cắn loại III
 - E. Thời gian của phẫu thuật
- Các giai đoạn điều trị Loại 8
- Để cập lại một vài chi tiết của tiến trình
- A. Khí cụ Transforce
 - B. Sắp đều đặn trên cung một cung-san bằng cung hàm dưới—Tạo đường trượt để kéo lùi răng nanh—Xây dựng neo chặn để kéo lùi răng nanh.
 - C. Kéo lùi răng nanh hàm dưới
 - D. Dựng đứng lại trục của các răng cửa hàm dưới và hàm trên, làm nháy khớp ở phía trước
 - E. Mở khoảng dành cho răng nanh hàm trên trên cung hàm và đặt răng nanh này vào vị trí đúng
 - F. Xác định neo chặn ở hàm trên
 - G. Mất néo điều trị ở hàm dưới
 - H. Xác nhận khóa phía trước của tương quan loại I

ĐIỀU TRỊ BẤT HÀI HÒA HÌNH DẠNG RĂNG-HÀM LOẠI 8

I. Sự lỏng mũi

Trường hợp điều trị loại 8

Khí cụ Transforce

Hiệu chỉnh

Đơn vị kỹ thuật số 3 với dây cung số 1

Kỹ thuật xây dựng dây cung

Kỹ thuật buộc dây cung

Các kết quả mong muốn

Ghi chú

Đơn vị kỹ thuật số 3 với dây cung số 2

Kỹ thuật xây dựng dây cung

Kỹ thuật buộc dây cung

Các kết quả mong muốn

Trước khi chuyển qua dây cung tiếp theo

Ghi chú

Đơn vị kỹ thuật số 3 với dây cung số 3

Kỹ thuật xây dựng dây cung

Kỹ thuật buộc dây cung

Các kết quả mong muốn

Trước khi chuyển qua dây cung tiếp theo

Đơn vị kỹ thuật số 3 với dây cung số 4

Kỹ thuật xây dựng dây cung

Kỹ thuật buộc dây cung

Các kết quả mong muốn

Đơn vị kỹ thuật số 3 với dây cung số 4 bis

Hiệu chỉnh

Ghi chú

Sắp đều đặn trên cùng một cung-san bằng các răng cửa hàm trên

Khí cụ Transforce được duy trì trong vị trí (A)

Kỹ thuật xây dựng dây cung với để loại bỏ cắn chéo

Kỹ thuật buộc dây cung làm lùn CNA

Dây cung số 5

Các kết quả mong muốn

Dây cung số 5 bis

Kỹ thuật xây dựng dây cung

Thực Hành Chính Nha Cố Định

Kỹ thuật buộc dây cung
Kỹ thuật kích hoạt móc đóng khoảng
Các kết quả mong muốn
Trước khi chuyển qua dây cung tiếp theo
Ghi chú

Đơn vị kỹ thuật số 2 với dây cung số 6

Kỹ thuật xây dựng dây cung
Kỹ thuật buộc dây cung
Các kết quả mong muốn
Trước khi chuyển qua dây cung tiếp theo
Ghi chú

Đơn vị kỹ thuật số một hay số 2 với dây cung số 7

Kỹ thuật xây dựng dây cung
Kỹ thuật buộc dây cung
Kỹ thuật kích hoạt dây cung
Các kết quả mong muốn
Trước khi chuyển qua dây cung tiếp theo
Ghi chú

Đơn vị kỹ thuật số một hay số 2 với dây cung số 8

Kỹ thuật xây dựng dây cung
Kỹ thuật buộc dây cung
Các kết quả mong muốn
Trước khi chuyển qua dây cung tiếp theo
Ghi chú

Đơn vị kỹ thuật số một hay số 2 với dây cung số 9

Kỹ thuật xây dựng dây cung
Kỹ thuật buộc dây cung
Các kết quả mong muốn
Trước khi chuyển qua dây cung tiếp theo
Ghi chú

Đơn vị kỹ thuật số 6 với dây cung số 10

Kỹ thuật xây dựng dây cung
Kỹ thuật buộc dây cung
Kỹ thuật kích hoạt móc đóng khoảng
Các kết quả mong muốn

ĐIỀU TRỊ BẤT HÀI HÒA HÌNH DẠNG RĂNG-HÀM LOẠI 8

Trước khi chuyển qua dây cung tiếp theo

Ghi chú

Đơn vị kỹ thuật số một hay số 2 với dây cung số 11

Kỹ thuật xây dựng dây cung

Kỹ thuật buộc dây cung

Các kết quả mong muốn

Trước khi chuyển qua dây cung tiếp theo

Ghi chú

Đơn vị kỹ thuật số một hay số 2 với dây cung số 12

Kỹ thuật xây dựng dây cung

Kỹ thuật buộc dây cung

Các kết quả mong muốn

Trước khi chuyển qua dây cung tiếp theo

Ghi chú

Đơn vị kỹ thuật số 7 và số 8 với dây cung số 13

Kỹ thuật xây dựng dây cung

Kỹ thuật buộc dây cung

Các kết quả mong muốn

Trước khi chuyển qua dây cung tiếp theo

Ghi chú

Duy trì

Một số trường hợp đặc biệt

Thiếu các răng 12 và 22 bẩm sinh

Sai khớp cắn loại II dưới chi

Răng 7 hàm dưới nghiêng gần

Răng 7 hàm dưới mọc kẹt

Chỉnh nghiêng lệch mặt phẳng cắn khớp

Chỉnh lệch đường giữa

Trường hợp mất răng 6

Headgear trong miệng

Chiến lược điều trị bệnh nhân sai khớp cắn loại III đang phát triển

Thực Hành Chỉnh Nha Cố Định

Mặt phẳng nghiêng

Mặt phẳng nghiêng biến đổi

Cung mặt

Khí cụ chỉnh nha cố định

I. Di chuyển trượt 2 cung hàm

II. Cơ học liên hàm loại III

· Kỹ thuật chỉnh cắn chéo răng sau đơn lẻ

I. Cắn chéo kiểu cắt kéo

II. Chỉnh cắn chéo răng cối thật sự

Các nguyên tắc cơ sinh học và chiến lược thẩm mỹ trong chỉnh nha lâm sàng

Khái quát

Các khái niệm cơ học trong chỉnh nha

1. Tâm chịu lực

2. Các hệ thống lực cân bằng

3. Các kiểu di chuyển răng

1. Chuyển động nghiêng

a. Chuyển động nghiêng không được kiểm soát

b. Chuyển động nghiêng được kiểm soát

2. Chuyển động tịnh tiến

3. Di chuyển chân răng

4. Chuyển động xoay

4. Sự cân bằng tĩnh

5. Các điều kiện về vật liệu

a. Dây cung và lò xo chỉnh nha

b. Mắc cài chỉnh nha

Bản chất của di chuyển răng dọc theo dây cung chỉnh nha

Cơ học trượt có thể trở thành khá phức tạp.

Các yếu tố can thiệp trong việc thiết kế khí cụ

1. Các yếu tố riêng biệt

a. Giảm tiết diện của một dây kim loại

b. Gia tăng khoảng cách gian mắc cài

c. Cho các móc vào trong dây cung:

Trường hợp điều trị loại 8

BIẾN DẠNG TRÊN GIÁ KHỚP CHÍNH NHA

Từ sáp N

1. Cho nền hàm dưới tiến ra trước để đặt các răng cối trong tương quan loại III với sự chênh lệch bằng một múi răng và các răng ở phía trước răng cối ở trong tương quan đối đầu.



2. Nghiêng ngoài các răng cửa hàm dưới đồng thời mở ra các khe hở nhẹ (1 mm giữa mỗi răng).
3. Nhổ các răng 34 và 44.



4. Tháo các răng nanh hàm trên ra.
5. Nghiêng trong các răng cửa hàm trên để tạo thành khóa phía trước của khớp cắn loại III; điều này đóng khoảng trống dành cho các răng nanh.

ĐIỀU TRỊ BẤT HÀI HÒA HÌNH DẠNG RĂNG-HÀM LOẠI 8



6. Đặt lại các răng nanh hàm trên vào ở vị trí cao hơn về phía trong và về phía ngoài.

